

# EFFECTOS DE LA PANDEMIA EN RELACIÓN A LA VARIACIÓN DE INDICADORES EN LA INDUSTRIA AUTOMOTRIZ

---

*RUAU, AGUSTINA; SUREDA, AGUSTÍN*

*agusruau@gmail.com; agustinsureda@gmail.com*

## **RESUMEN**

La crisis del Covid-19 y la cuarentena obligatoria decretada el 20 de marzo del 2020, han generado una caída en la economía a nivel local, y la industria automotriz no está exenta. El sector automotriz exhibió un descenso durante 2019 y 2020 respecto a 2018. Sumado a esa tendencia la situación se agravo en el marco de la pandemia del Covid – 19.

El presente trabajo se realiza en base a la variación tanto en la producción como las ventas dentro del mercado, y su efecto económico en las empresas relacionadas, en la industria automotriz, debido a los efectos que se produjeron debido a la pandemia del COVID-19.

En el desarrollo de esta indagación se utilizarán documentos publicados por entidades participantes en el mercado automotriz argentino, informes periodísticos y bibliografía especializada.

**PALABRAS CLAVE:** Industria automotriz. COVID–19. Proyección. Patentamientos. Ventas. Exportaciones.

## INTRODUCCIÓN

La pandemia de COVID-19, conocida también como pandemia de coronavirus, es una pandemia actualmente en curso derivada de la enfermedad causada por el virus SARS-CoV-2. La Organización Mundial de la Salud (OMS) declaró una emergencia de salud pública de importancia internacional el 30 de enero de 2020 y la reconoció como una pandemia el 11 de marzo de 2020.

La pandemia de coronavirus COVID-19 es mucho más que una crisis de salud global, tuvo el potencial de crear crisis sociales, económicas y políticas devastadoras que dejaron y dejarán profundas cicatrices.

El paso del COVID-19 y las medidas de gobierno generaron una paralización en las actividades económicas y generaron un mercado laboral precarizado y un deterioro de los indicadores sociales.

Luego de haberse recuperado el nivel de empleo tras la crisis financiera de 2008-2009, los empleadores y los trabajadores de las cadenas mundiales de suministro del sector automotriz se volvieron a enfrentar a una gran incertidumbre. El impacto del COVID-19 en la industria automotriz se hizo sentir primero en Asia, porque fue en China donde se inició la pandemia, pero posteriormente ese impacto se agudizó en el resto del mundo.

En Argentina, el estimador mensual de la actividad económica publicado por el INDEC, exhibió un descenso del 26,6% en abril del 2020 respecto del año anterior. Este impacto se vio reflejado en las ventas y la industria debió reinventarse y replantear sus lineamientos comerciales para poder atravesar la crisis. La fuerte concentración de empresas y el alto número de trabajadores que emplean, en el contexto de pandemia, interrogó fuertemente las modalidades de reinicio de actividades, los protocolos y las modalidades adoptadas de organización del proceso productivo.

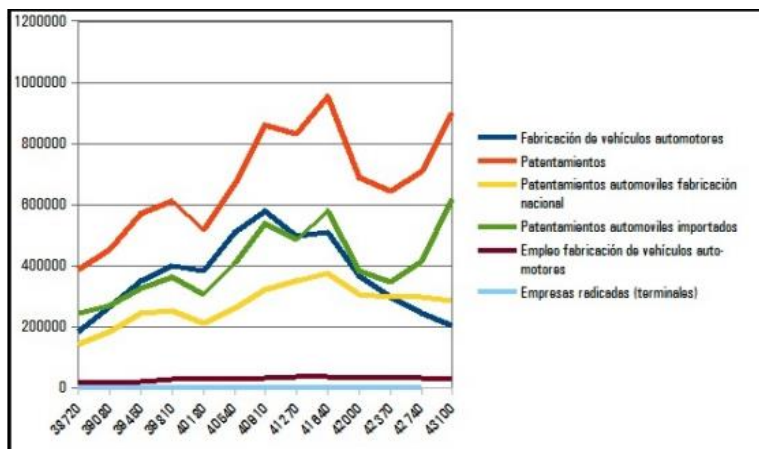
## **DESARROLLO**

La innovación se refiere a la creación de ideas y soluciones que se traducen en productos, servicios o prácticas comerciales monetizables nuevos y únicos, que pueden llegar a crear una ventaja competitiva para la empresa. El proceso de innovación está conformado por la utilización, aplicación y transformación de los conocimientos científicos y técnicos (Reinert, 1996).

Surge la necesidad de relacionar criterios específicos con una serie de datos para generar información cualitativa dentro de un marco determinado, este tratamiento de la información cuantitativa se expresa en indicadores, los cuales juegan un papel fundamental en cualquier proceso de gestión y planificación. De esta manera son indispensables para realizar un seguimiento en cualquiera de las industrias.

La industria automotriz es el conjunto de empresas que contemplan actividades de planificación, producción y comercialización, para poner a la disposición de las personas, vehículos diversos, como transportes de cargas, públicos y carros particulares. Es uno de los sectores económicos más importantes en el mundo por los ingresos y por el mercado que generan, repleto de oportunidades para la venta y exportación de vehículos.

En materia económica, la relevancia de la industria automotriz se explica por su "efecto multiplicador" sobre el resto de las industrias, debido a su gran potencial como generador de empleo (Figura 1), transferencia de tecnología y atracción de inversiones. En términos de empleo, en la Argentina, el sector genera más de 70.000 puestos de trabajo directos y representa el 6% del empleo industrial según datos del Observatorio de Empleo y Dinámica Empresarial (OEDE, 2022). De esta manera, no solo se benefician las ramas fabriles que están asociadas directamente con el sector -la metalmecánica, el sector plástico y de neumáticos, entre otras-, sino la economía en su conjunto.



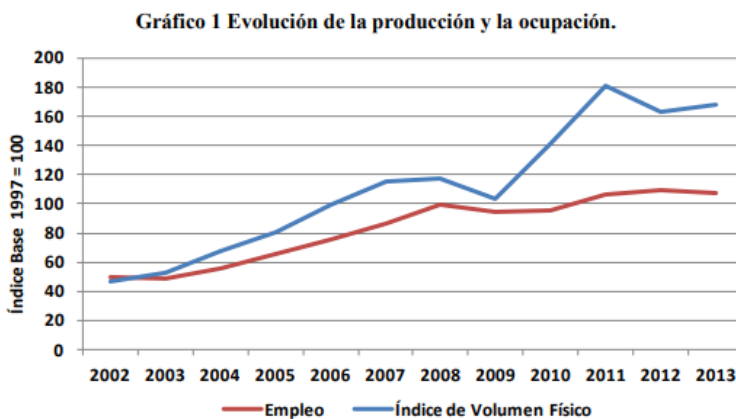
**FIGURA 1:** Evolución del empleo en el sector automotriz. Fuente: [https://ri.conicet.gov.ar/bitstream/handle/11336/110539/CONICET\\_Digital\\_Nro.15\\_771326-b9b5-48ee-8b8c-f99080674e86\\_A.pdf?sequence=2](https://ri.conicet.gov.ar/bitstream/handle/11336/110539/CONICET_Digital_Nro.15_771326-b9b5-48ee-8b8c-f99080674e86_A.pdf?sequence=2)

Argentina fue uno de los primeros países en desarrollar automóviles, la producción inició a finales del siglo XIX y su desarrollo se dio en gran medida hasta mitad del siglo XX. En su momento, Argentina llegó a ser uno de los países más avanzados en todo el mundo en esta industria, pero debido a la falta de apoyo gubernamental el gran desarrollo se vio abatido. Desde 1962 el país no tuvo una política de apoyo y desarrollo para esta industria, además de exhibir violentas y frecuentes oscilaciones en su producto interior, lo que afectó a la inversión y el crecimiento y provocaron una acumulación de pérdidas irreversibles de activos empresariales. (Kosacoff, Ramos, 2006)

Hace aproximadamente 30 años, el sector automotriz vivió un impulso a su desarrollo que supuso la instalación de nuevas terminales y la reubicación de las ya existentes, adoptando un compromiso de modernización, reconversión y especialización de las plantas. Al no recibir apoyo del estado, fueron las iniciativas privadas las que realmente hicieron todo el trabajo. En función de ello comenzó un importante proceso de relocalización de las filiales en zonas periurbanas alejadas de las zonas industriales tradicionales y fuertemente vinculadas a los flujos comerciales con el MERCOSUR. Fue así, que la concentración territorial de las plantas automotrices en el país se dio entre Buenos Aires – Rosario – Córdoba, siendo mayor en el nodo

conformado por las ciudades de Zárate, Campana y Gral. Pacheco, al norte de la región metropolitana de Buenos Aires. La radicación de Toyota a mediados de la década de los 90 y de Honda en el 2012 dan cuenta de la búsqueda de localización en espacios que adquieren una relevancia regional/global a partir de las redes de infraestructura, baja urbanización, menores conflictos urbanos y sindicales. A partir de esto, se incrementaron las escalas de producción, se modernizaron las fábricas, aumentó la productividad del trabajo y crecieron las exportaciones.

El reconocimiento en Argentina del Estado Nacional al rol de la industria automotriz como motor del desarrollo económico y del empleo se tradujo en la implementación, a partir de 2003, de políticas públicas que buscaban fortalecer la cadena de producción, mejorar el acceso de los mercados internacionales y contribuir a la complementación con otros países, fundamentalmente con Brasil. Además, hubo incrementos sostenidos del salario durante ese año y los siguientes, que le permitieron tanto las clases bajas como las altas, tener acceso a la compra de un auto particular, dinamizando el mercado interno y generando las bases sólidas para el crecimiento del sector, como se muestra en la figura 2.



**FIGURA 2:** Evolución en la producción y ocupación. Fuente: [Industria automotriz.pdf \(unsam.edu.ar\)](#)

Los países pueden sostener el crecimiento industrial a largo plazo únicamente si sus agentes fundamentales (las empresas) están en

condiciones de fortalecer las ventajas competitivas y crear nuevas capacidades (UNIDO, 2002). En Argentina, la producción de la industria automotriz creció un 352%, pasando de las 169.621 unidades del 2003 a las 791.007 unidades del 2013, según la asociación de fábricas de automotores (ADEFA). Las exportaciones, por su parte, se incrementaron un 283% en el mismo periodo, fundamentalmente debido a las ventas hacia Brasil, destino al que llegan más del 75% del total de las exportaciones de vehículos. De esta manera se produjo una producción récord del sector en mayo de 2011. En cuanto a los patentamientos, el número creció de manera exponencial desde un total de 96.000 en 2002, y llegó a su máximo número en 2013 con casi un millón, según indican los informes de la Asociación de Concesionarios Argentinos (ACARA).

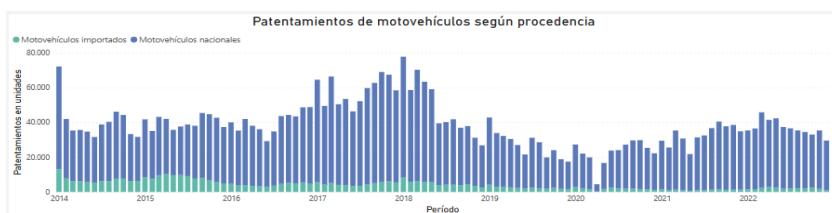


**FIGURA 3:** *Producción automotriz 1992-2017.* Fuente: La Universidad Austral - Nexofin

Debido a acontecimientos económicos como la devaluación oficial del peso, las limitaciones para obtener dólares, la caída en el mercado automotriz brasilero y las altas tasas de inflación, el mercado argentino de automóviles se vio afectado durante los siguientes años, lo que se tradujo en una disminución de las ventas, reducción de su variedad, limitación de la oferta, aumento de sus precios y retraso tecnológico con respecto a otros mercados.

En 2018, el Gobierno nacional lanzó el plan “Un millón de vehículos” donde como primer paso se remarcó la ampliación de la producción entre 2017 y 2019 un 56% desde las 472.158 unidades hasta llegar a los 750.000 vehículos el año siguiente. Para lograr esta meta, el programa gubernamental buscaba dinamizar la producción mediante más inversión, nuevas tecnologías y una mejora en el acceso a la compra de unidades en el mercado local, como así también la diversificación de los mercados de exportación. El promedio de producción de los últimos 26 años fue de 445.735 vehículos, y el de los últimos 10 años fue de 630.759, por lo que se buscaba llegar al millón de automóviles en 2023 (Figura 3) y generar 30 mil puestos nuevos de trabajo en el sector.

En 2019 la industria automotriz mermó en productividad, según los datos arrojados por la Asociación de Fábrica de Automotores (ADEFA) se fabricaron 314.787 vehículos, mientras que en 2018 fueron 466.649 unidades, lo que representa una fuerte caída. Estos números negativos se originaron en la retracción del mercado interno en medio de la peor crisis económica en 17 años y a la caída de la demanda de Brasil (INFOBAE, 2019). Los patentamientos (Figura 4), según informó la Asociación de Concesionarios Automotores de la República Argentina (ACARA), también fueron un 42,7 % menor que en 2018 asociado a la tendencia decreciente de la fabricación de unidades.



**FIGURA 4:** Patentamientos de motovehículos según procedencia. Fuente: INDEC. Dirección Nacional de Estadísticas Económicas. Dirección de Estadísticas de Comercio y Servicios. Elaborado en base a datos de la Dirección Nacional de los Registros Nacionales de la Propiedad del Automotor y Créditos Prendarios. (DNRPAyCP).

Un informe de la consultora KPMG da cuenta de que “más del 80% de la cadena de suministro de automóviles del mundo está conectada a China. En enero de 2020, las ventas de automóviles de China se desplomaron en un

18%. Los déficits de producción resultantes de las interrupciones de la cadena de suministro en China afectarán a los fabricantes de automóviles mundiales”. De esta manera, no solo se verían problemas de demanda, sino también de producción.

El año 2020 marcó un antes y un después en el desarrollo de esta industria, con el anuncio de la cuarentena obligatoria en Argentina, decretada el 20 de marzo, las fábricas de automotores paralizaron su actividad durante fines de marzo, todo abril, donde la producción del sector fue cero (Figura 5), y empezaron a retornar, paulatinamente, a mediados de mayo, donde solo se mantuvo en actividad al personal administrativo, y aquellos que pudieran realizar sus labores de forma remota.

	Mar 2020	Abr 2020	Var. %	Abr 2019	Var. %	Acumulado 2019	Acumulado 2020	Var. %
Producción Nacional	19.164	0	-100,0%	30.294	-100,0%	106.986	65.980	-38,3%
Exportaciones	13.928	2.386	-82,9%	20.532	-88,4%	68.451	43.120	-37,0%
Ventas a Concesionarios	18.922	7.512	-60,3%	28.469	-73,6%	122.619	79.352	-35,3%
Ventas a Conc. Veh. Nac.	5.508	1.879	-65,9%	8.979	-79,1%	35.500	23.660	-33,4%

**FIGURA 5:** Comparativas entre los años 2019 y 2020. Fuente: Informe mensual de ADEFA, abril 2020.

Fue entonces que la pandemia generó una caída en la industria automotriz, durante el año 2020 se produjeron 257.187 autos y vehículos comerciales livianos en 2020, según la Asociación de Fábricas de Automotores (ADEFA), este volumen representó una caída del 18,3% contra las cantidades de 2019, de acuerdo con las estadísticas de la entidad.

La reactivación de la industria se dio en la segunda mitad de mayo, con un porcentaje menor de trabajadores en pos de mantener el protocolo sanitario aprobado por el Gobierno nacional, en el cual se detallan medidas para la prevención del contagio (medidas sanitarias, infraestructura, lugar de trabajo, movilidad de los trabajadores e incluso un protocolo de activación en caso de emergencias)

Hubo empresas que debieron acceder a préstamos dispuestos por el gobierno argentino para que las empresas puedan pagar parte de los sueldos. Si bien, esto permitió que el 70 % no tenga que realizar suspensión



o reducción de personal, hubo un 30% que tuvo que apelar a la suspensión de personal como medida preventiva.

El número total de patentamientos en lo que fue 2020 resultó de 94.849 vehículos, en comparación con 2019, como se puede observar en la figura 4, se tiene un descenso del número de patentamientos durante el período en que se decretó el aislamiento social obligatorio. Además, las ventas a concesionarios en 2020 tuvieron una baja del 35,3% con respecto al año anterior.

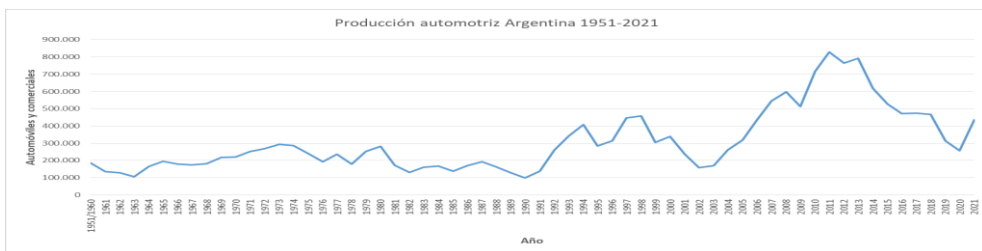
El 2021 fue un año de muchos desafíos globales y locales. Con incremento en las ventas en el mercado interno, las iniciativas de inversiones y la expectativa por la recuperación económica del principal destino de las exportaciones, Brasil, se proyectaba una recuperación de la actividad. Sin embargo, hubo factores que alertaban como el control de las importaciones; las restricciones en el acceso a divisas dispuestas por el Banco Central, que afectan la adquisición de insumos; el abastecimiento de autos cero kilómetro producidos en el exterior, y el impacto de la segunda ola de contagios de Covid-19 sobre las variables económicas y la dinámica de trabajo dentro de las fábricas. Por lo tanto, se llevó a un nivel de producción lejano a los picos generados en la década anterior, por lo que se mantuvo elevada la capacidad ociosa en las plantas fabriles.

La reactivación del aparato productivo se fue dando de manera paulatina frente a los desajustes logísticos, industriales, comerciales, sanitarios y económicos. No obstante, el sector automotor registró mejoras interanuales en sus principales variables. Producto de las gestiones en conjunto se logró mejorar el acceso a mercados de exportación, y se accedió a una reducción de las retenciones en el caso de las exportaciones incrementales con la voluntad de hacerlas más competitivas. En este contexto, las terminales automotrices registraron una producción de 434.753 unidades (vehículos de pasajeros y utilitarios) durante el año 2021, un 69 % más en su comparación con las 257.187 unidades que se produjeron el año anterior. En materia de comercio exterior, el sector exportó 259.287 vehículos, es decir, 88 % más en su comparación con el año anterior cuando se enviaron 137.891 unidades a diversos mercados. El sector logró liderar el crecimiento industrial y mejoró su comportamiento al comparar la actividad con los niveles prepandemia. El destacado comportamiento a pesar del desafiante escenario se tradujo

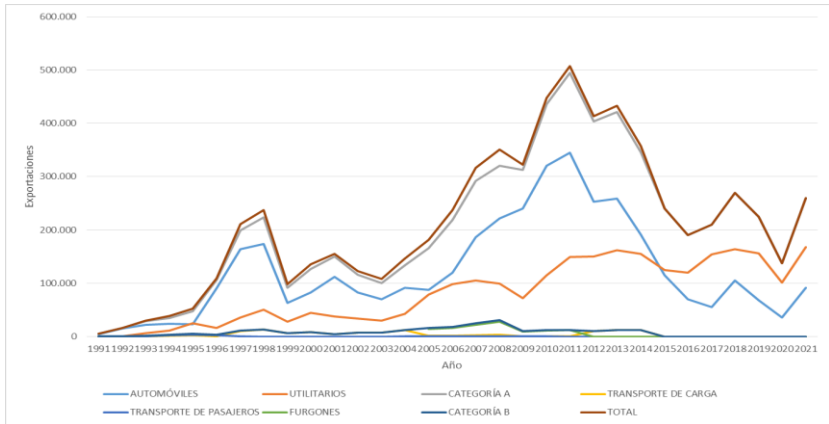
también en la contratación de 2.294 trabajadores durante 2020/21 y que se anunciaran inversiones por USD 880 millones en el mismo período. Por todo esto, el año 2021 se mostró bastante alentador para el sector y hubo un crecimiento interanual tanto de ventas como de producción y exportaciones en la Argentina.

El escenario estaba lejos de ser el ideal para las automotrices, pero el haber dejado atrás la etapa más dura de la pandemia le dio un impulso a la actividad que se notó durante todo el año pasado. Según datos publicados por la Asociación de Fábricas de Automotores (ADEFSA), en 2022 se produjeron 536.893 autos en la Argentina, lo que significó un aumento del 23,5% respecto a las 434.753 unidades fabricadas en el año 2021. A lo largo de todo el 2022 se exportaron 322.286 vehículos desde Argentina, lo que dejó como resultado un alza del 24,3% en relación a los 259.287 autos que se enviaron al exterior en el año 2021.

A continuación, se presenta en el gráfico 1 y 2 la variación en lo que respecta a la producción entre los años 1951 y 2021 y las exportaciones, respectivamente.



**GRÁFICO 1:** Producción automotriz Argentina. Fuente: elaboración propia con datos de ADEFSA.



**GRÁFICO 2:** *Exportaciones por categoría. Fuente: elaboración propia con datos de ADEFA.*

## CONCLUSIONES

A partir de la información obtenida de la Asociación de fábricas de automotores y su posterior análisis, se logra cumplir con el objetivo de este trabajo, evaluar qué tan afectada se vio la industria automotriz durante la pandemia mediante la variación de indicadores.

Como se ha podido observar a lo largo del presente informe, el sector de la industria automotriz es sensible a las variaciones del índice de precios, el tipo de cambio y la evolución de la tasa de interés que afecta las posibilidades de financiación.

Por otra parte, la caída de la producción y ventas generada por el Covid-19 puso a la industria automotriz frente a un desafío ya que generó un impacto en sus ingresos para el 2020. El derrumbe de ventas y producción es uno de los más grandes en la historia de la industria automotriz.

El sector es generador de puestos de trabajos directos e indirectos, y es por ello que la implementación de políticas estatales de fomento aseguraría la preservación del empleo.

Sin embargo, el mercado no sólo depende de la oferta que puedan generar las terminales mediante la producción, sino también de la demanda de los consumidores. Dada la crisis del Covid -19, la reactivación de esta actividad se realiza de forma lenta, siempre que la actividad pueda volver a activarse y los efectos de la pandemia no empeoren.

Las miradas coinciden en destacar un contexto de recuperación, con números condicionados porque la comparación se hace con un 2020 marcado por la pandemia y la cuarentena. Según datos oficiales, el año pasado cerró con una caída interanual del 25,5% del número de patentamientos de vehículos (fueron 342.474 unidades, de acuerdo con Acara, la entidad que nuclea a las concesionarias), en un escenario marcado por una cuarentena estricta que implicó el cierre total de las concesionarias y de la actividad de los registros por más de un mes.

## REFERENCIAS

*Pandemia de COVID-19* [https://es.wikipedia.org/wiki/Pandemia\\_de\\_COVID-19](https://es.wikipedia.org/wiki/Pandemia_de_COVID-19)

*“Industria automotriz, con un crecimiento prometedor para este 2023”*. Extraído el 23 de febrero <https://www.ait.com.ar/es/blog/historia-industria-automotriz-argentina#:~:text=Al%20momento%20de%20hablar%20del%20origen%20de%20esta,en%20gran%20medida%20hasta%20mitad%20del%20siglo%2020>

*Dossier (2020). Impacto del Covid-19 en la industria automotriz*. Extraído el 24 de febrero de <https://deya.unq.edu.ar/2020/08/impacto-del-covid-19-en-la-industria-automotriz/>

*La nación (2021). Los planes de la industria automotriz en 2021: boom de ventas, impulso de Brasil, temor a los contagios de Covid-19 y los lanzamientos que se vienen*. <https://www.lanacion.com.ar/economia/los-planes-de-a-industria-automotriz-en-2021-boom-de-ventas-impulso-de-brasil-temor-a-los-contagios-nid18042021/>

*Asociación de fabricas de automotores (ADEFA) (2023). “Anuario exportaciones”*. <https://www.adefa.org.ar/upload/anuarios/anuario2021/7.pdf>

- Asociación de fabricas de automotores (ADEFa) (2023). "Anuario producción".  
<https://www.adefa.org.ar/upload/anuarios/anuario2021/4.pdf>.
- Asociación de fabricas de automotores (ADEFa) (2023)  
<https://adefa.org.ar/upload/estadisticas/resumen-2023-01-es.pdf>
- Juan Montes Cató, Ana Drolas, María Luna Kelly, Lucas Spinosa y Marcelo Delfini.  
 (2020) "Impacto del COVID-19 sobre la industria automotriz".  
 CONICET\_Digital\_Nro.15771326-b9b5-48ee-8b8c-f99080674e86\_A.pdf
- Instituto Nacional de Estadísticas y Censos (INDEC) (2022). "Índices de  
 patentamiento" <https://www.indec.gob.ar/indec/web/Nivel4-Tema-3-11-160>
- Ministerio de Producción. Presidencia de la Nación (2017)  
<https://www.casarosada.gob.ar/informacion/discursos/38917-el-presidente-mauricio-macri-presenta-el-plan-un-millon-de-vehiculos>
- INFOBAE (2020). Extraída el 27 de febrero de  
<https://www.infobae.com/america/agencias/2020/01/07/produccion-automotriz-se-derrumbo-325-en-2019-en-argentina/#:~:text=La%20producci%C3%B3n%20automotriz%2C%20uno%20de%20los%20motores%20hist%C3%B3ricos,466.649%20en%202018%2C%20afirm%C3%B3%20un%20comunicado%20de%20Adefa.>
- UNIDO (2002), Informe sobre el desarrollo industrial correspondiente a 2002/2003.  
 Competir mediante la innovación y el aprendizaje, Organización de las Naciones Unidas para el desarrollo industrial, Viena. [cap. 5, pp. 107-123]
- Reinert E., (1996) "The role of technology in the creation of rich and poor nations: underdevelopment in a Scumpeterian system"
- Kosacoff, B; Ramos, A (2006) "Comportamientos microeconómicos en entornos de alta incertidumbre: la industria argentina", Boletín Techint N° 320